

BOLETÍN COMUNAL MAIPÚ

Victimización ENUSC y casos policiales de delitos de mayor connotación social Año 2011

**Elaborado por el Departamento de Estudios y Estadísticas
Subsecretaría de Prevención del Delito – Ministerio del Interior y Seguridad Pública
Santiago, Mayo de 2012**

PRESENTACIÓN

La Seguridad Pública es uno de los pilares fundamentales del desarrollo de sociedades modernas, y constituye un tema prioritario para el país: garantizarla es un deber del Estado y un derecho de cada ciudadana y ciudadano en un régimen democrático.

La experiencia comparada en esta materia destaca la importancia que, para el éxito de estas políticas, tiene el trabajo concertado de la comunidad, actores políticos y autoridades públicas, así como de los sectores e instituciones del Estado en sus distintos niveles territoriales.

Del mismo modo la focalización, como criterio orientador de las políticas públicas de seguridad y, por tanto, la consideración de su especificidad territorial son también elementos relevantes a considerar para el éxito en la prevención y control del delito.

Por esta razón, resulta indispensable el rol que juegan los municipios en el abordaje del problema delictivo. Si bien no son los responsables directos de proveer de seguridad a la comunidad, éstos tienen un rol clave en la selección, focalización y articulación de las políticas nacionales e iniciativas sectoriales en la materia, además de contar con fondos específicos para desarrollar acciones en este ámbito.

En la medida que los municipios cumplan con este rol basándose en un análisis de la información disponible respecto de la situación que presenta la seguridad pública en su comuna, aumentará la pertinencia de las acciones desarrolladas y su impacto en la reducción del delito y la inseguridad.

Al distribuir el presente Boletín, el Ministerio del Interior y Seguridad Pública pone a disposición de las autoridades y actores locales un documento en el que se identifican los principales problemas de delincuencia que vivió la comuna durante el año 2011 a partir de las principales fuentes de información disponibles:

a) **Encuesta Nacional Urbana de Seguridad Ciudadana (ENUSC):** Que entrega información respecto de hogares que han sufrido algún delito (aunque no lo hayan denunciado), en los últimos doce meses previos a la aplicación de la encuesta. Las encuestas de victimización son el mejor instrumento para medir el estado delictivo y los niveles de inseguridad del país.

b) **Registros de casos policiales:** Los casos policiales es el nuevo indicador utilizado para analizar la ocurrencia de hechos delictivos. Considera las denuncias de delitos que realiza la comunidad en las unidades policiales, más las detenciones que realizan las policías ante la ocurrencia de delitos flagrantes. Internacionalmente este indicador es conocido como “delitos conocidos por la policía” (crimes known to police). Este indicador es sólo una medida aproximada de los delitos realmente ocurridos pues depende de la decisión de las personas de denunciar, –esta puede variar según el tipo de bien jurídico afectado, la existencia de seguros involucrados y la relación costo/beneficio que enfrenta la víctima al denunciar–; y de la calidad de los registros, entre otros factores.

A partir de estas fuentes se ofrece una aproximación a la cantidad de personas que ha sido víctima de delitos en la comuna y, más relevante desde el punto de vista de las acciones a emprender, una estimación de cuáles son los delitos que con mayor frecuencia ocurren en cada territorio.

Esperamos que esta información sea de utilidad en el diseño, articulación y focalización de las iniciativas que a nivel comunal se implementan para la reducir los delitos y garantizar la seguridad y calidad de vida de sus habitantes.

PANORAMA DELICTUAL

VICTIMIZACIÓN 2011

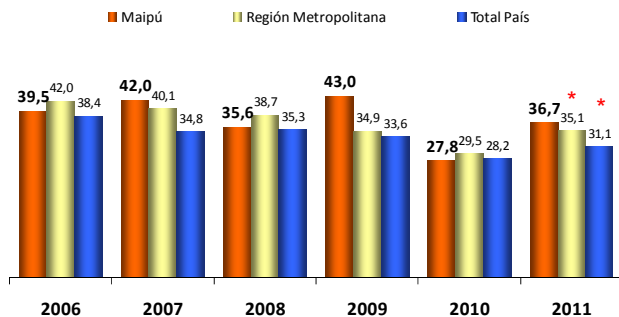
HOGARES VICTIMIZADOS POR ALGÚN DELITO ENCUESTA NACIONAL URBANA DE SEGURIDAD CIUDADANA (ENUSC)

La proporción o porcentaje de hogares¹ victimizados se refiere a aquellos hogares que declaran que alguno de sus miembros fue víctima de delito en los últimos doce meses. Para esta pregunta, el encuestado no especifica el delito ni la comuna donde se produjo el hecho.

En 2011, el 36,7% de los hogares de la comuna declara haber sido víctima de algún delito en los últimos doce meses. Este porcentaje es mayor que la región y el país. Entre 2010 y 2011, este indicador varía en 32,3%

Proporción de hogares victimizados ENUSC 2011

Durante los últimos doce meses ¿Usted o algún miembro de su hogar fue víctima de algún delito?



* Las variaciones son estadísticamente significativas entre 2010 y 2011.

PROPORCIÓN DE HOGARES VICTIMIZADOS SEGÚN DELITO

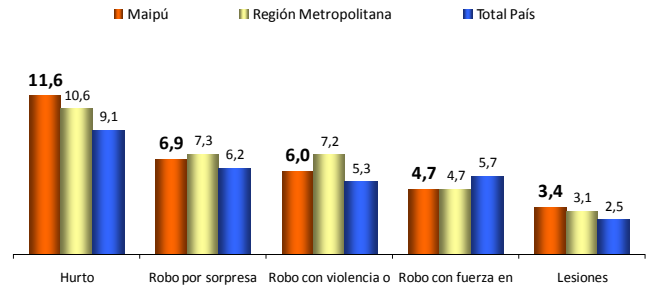
En el gráfico, el porcentaje de hogares victimizados según los delitos consultados en la ENUSC², indica la comuna donde viven las víctimas.

En 2011, los residentes de la comuna son víctimas con mayor frecuencia de hurto, robo por sorpresa y robo con violencia o intimidación.

¹ La denominación (de hogar) proviene del concepto de cocinar en torno a un fogón. (pág. 3, Glosario Censal, INE).

² Los delitos consultados por la ENUSC son: robo de accesorio u objeto de vehículo, robo de vehículo, robo con fuerza a la vivienda, robo por sorpresa, robo con violencia o intimidación, hurto, lesiones, delitos económicos y soborno. Se grafican sólo los DMCS.

Porcentaje de hogares victimizados según delito ENUSC 2011

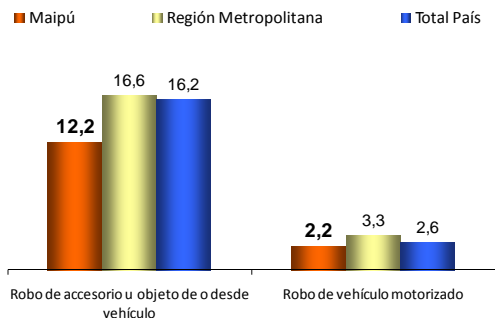


El porcentaje de los robos a vehículos se calcula en base a la población de hogares propietarios de al menos un vehículo motorizado para uso particular.

En 2011, la comuna registra un porcentaje de robo de accesorio u objeto de vehículo y de robo de vehículo motorizado menor que la región y el país.

Porcentaje de hogares victimizados ENUSC 2011

de los hogares que poseen vehículo para uso particular



LUGAR DE OCURRENCIA DE LOS DELITOS

De los delitos declarados que ocurren en el barrio destacan los hurtos con 31,9% de los casos. De los que ocurren en otra parte de la comuna destacan las lesiones con 82,2%. Finalmente, de los delitos que ocurren fuera de la comuna se encuentra el robo por sorpresa con el 72,0% de los casos.

Comuna de Maipú

Lugar de ocurrencia de los delitos declarados ENUSC 2011

	% Delitos ocurridos en el barrio	% Delitos ocurridos en otra parte de la comuna	% Delitos ocurridos fuera de la comuna
Robo con violencia o intimidación	25,4	60,5	14,1
Robo por sorpresa	0,0	21,1	72,0
Hurtos	31,9	10,2	51,7
Lesiones	4,0	82,2	13,7
Robo de vehículo motorizado	0,0	100,0	0,0
Robo de accesorio u objeto de o desde vehículo	21,1	33,5	45,5

Nota técnica: Para cada delito, los porcentajes se calculan sobre el total de hogares victimizados de la comuna, región o país según corresponda.

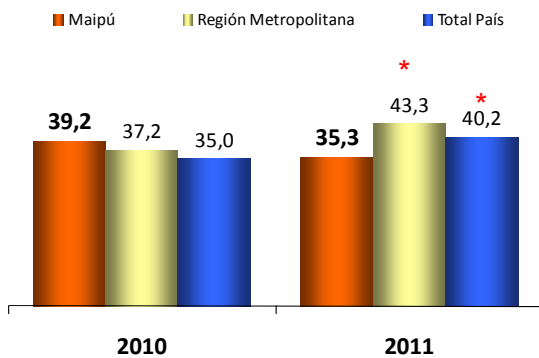
INSEGURIDAD

PERCEPCION DE EXPOSICIÓN FRENTE AL DELITO

Un indicador de la inseguridad es la percepción de exposición frente al delito. La exposición se mide mediante la pregunta *¿cree usted que será víctima de un delito en los próximos doce meses?*

En 2011, el porcentaje comunal es menor al observado en la región y en el país. Entre 2010 y 2011, este indicador varía en -9,9%.

Percepción de exposición frente al delito ENUSC 2011
¿Cree que será víctima de un delito en los próximos doce meses? Opción SI



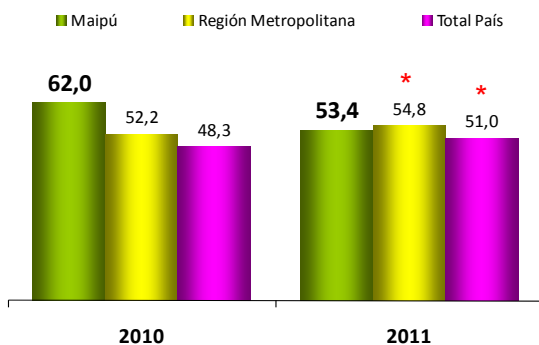
* Las variaciones son estadísticamente significativas entre 2010 y 2011.

PERCEPCION DE VULNERABILIDAD FRENTE AL DELITO

Otra dimensión de la inseguridad es la sensación de vulnerabilidad de las personas en distintas situaciones. Específicamente se consulta *¿qué tan seguro se siente caminado por su barrio cuando ya está oscuro?*

En 2011, el 53,4% de las personas manifestaron algún grado de inseguridad en esta situación. Este porcentaje es mayor que la región y el país. Entre 2010 y 2011, este indicador varía en -13,9%.

Percepción de vulnerabilidad frente al delito ENUSC 2011
¿Qué tan seguro/a se siente caminando solo/a por su barrio cuando ya está oscuro? Opción Inseguro y Muy Inseguro



* Las variaciones son estadísticamente significativas entre 2010 y 2011.

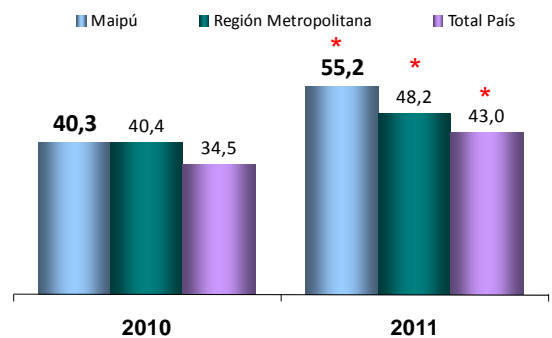
PERCEPCIÓN DE LA SITUACIÓN DELICTUAL

EVOLUCIÓN DE LA DELINCUENCIA

La percepción acerca de la evolución de la delincuencia evalúa las transformaciones que ha experimentado la opinión ciudadana respecto al problema en distintas unidades territoriales.

En 2011, la opción que declara que la delincuencia aumentó en el barrio presenta en la comuna un porcentaje mayor que en la región y el país. Entre 2010 y 2011, este indicador aumentó en 37,0%.

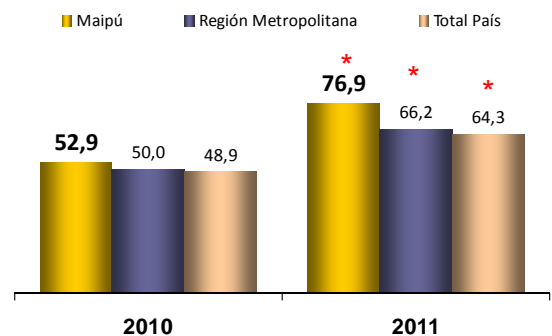
Percepción que aumentó la delincuencia en el barrio ENUSC 2011
Pensando en la delincuencia, usted diría que en los últimos doce meses la delincuencia. Opción Aumentó



* Las variaciones son estadísticamente significativas entre 2010 y 2011.

En 2011, la opción que declara que la delincuencia aumentó en la comuna presenta un porcentaje mayor que la región y el país. Entre 2010 y 2011, este indicador aumenta en 45,2%.

Percepción que aumentó la delincuencia en la comuna ENUSC 2011
Pensando en la delincuencia, usted diría que en los últimos doce meses la delincuencia. Opción Aumentó



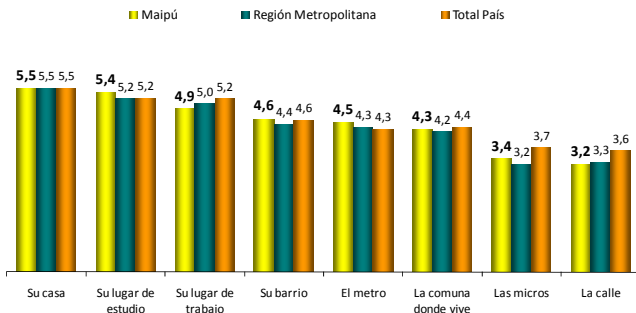
* Las variaciones son estadísticamente significativas entre 2010 y 2011.

EVALUACIÓN DE LA SEGURIDAD

La evaluación de la seguridad en áreas específicas de la ciudad es un indicador que ayuda a orientar las acciones en materias de prevención y control delictual.

En 2011, la seguridad de “la micro” y “la calle” son los que reciben peor evaluación en la comuna. En contraste “su casa”, “su lugar de estudio” y “su lugar de trabajo” reciben las mejores notas.

Evaluación de lugares - ENUSC 2011
¿Qué nota le pondría a la seguridad en los siguientes lugares?

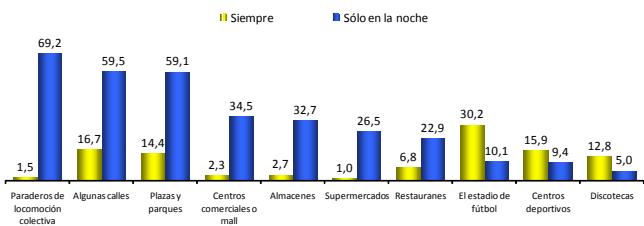


LUGARES QUE SE EVITAN PARA NO SER VÍCTIMA DE LA DELINCUENCIA

Los lugares que la población evita para no ser víctima de la delincuencia permiten conocer donde se concentran los problemas y hacia donde deben apuntar las soluciones de la autoridad.

En 2011, los principales lugares que se evitan *siempre* para no ser víctima de la delincuencia son: “el estadio de fútbol”, “algunas calles” y “centros deportivos”. *Sólo en la noche* se evitan principalmente “paraderos de locomoción colectiva”, algunas calles” y los “plazas y parques”

Comuna de Maipú
Lugares que evita para no ser víctima de la delincuencia ENUSC 2011
¿Cuáles de los siguientes lugares usted evita para no ser víctima de la delincuencia?

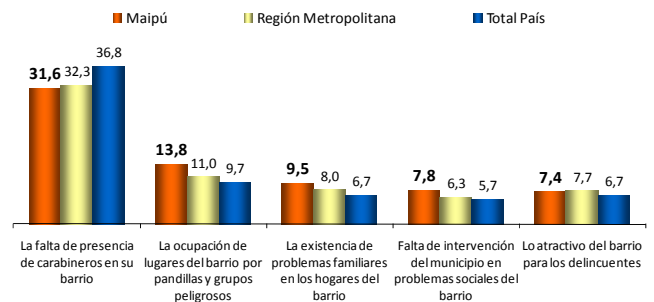


CAUSAS DE LA DELINCUENCIA EN EL BARRIO

La opinión del entrevistado acerca de las causas de la delincuencia en el barrio, expresa la creencia de las personas respecto a los factores que inciden en este fenómeno.

En 2011, para la comuna la primera mayoría se registra en “la falta de presencia de carabineros en su barrio”. La segunda causa es “la ocupación de lugares del barrio por pandillas y grupos peligrosos”.

Principales causas de los niveles de delincuencia en el barrio ENUSC 2011
¿Cuáles de las siguientes razones diría ud. que es la principal causa de los niveles de delincuencia que actualmente existen en su barrio? Primera mención

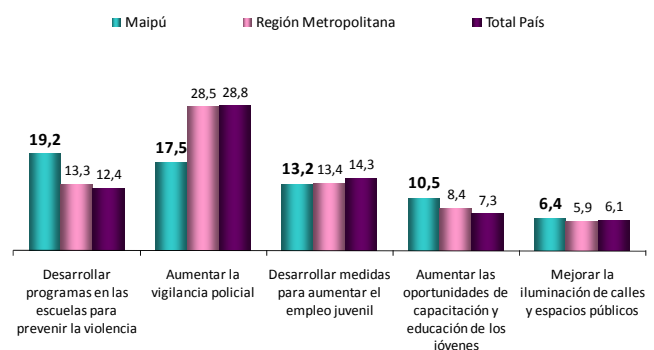


MEDIDAS PARA AUMENTAR LA SEGURIDAD EN EL BARRIO

Al consultar acerca de las medidas que mejorarían la seguridad del barrio, el encuestado señala lo que él cree son las principales acciones tendientes a disminuir este problema.

En el caso del barrio las acciones señaladas con mayor frecuencia son: “desarrollar programas en las escuelas para prevenir la violencia”, “aumentar la vigilancia policial” y “desarrollar medidas para aumentar el empleo juvenil”.

Principales medidas para aumentar la seguridad en el barrio ENUSC 2011
¿Cuál cree usted que mejoraría, en mayor medida, la seguridad en su barrio?



ESTADÍSTICAS POLICIALES

CASOS POR DELITOS DE MAYOR CONNOTACIÓN SOCIAL (DMCS) REGISTRADOS POR LAS POLICÍAS

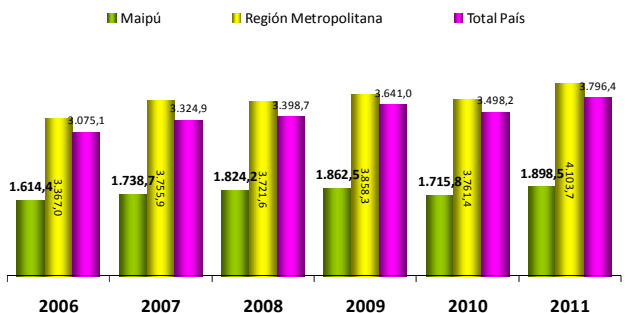
Los casos policiales es el indicador utilizado para analizar la ocurrencia de hechos delictivos. Considera las denuncias de delitos que realiza la comunidad en las unidades policiales, más las detenciones³ que realizan las policías ante la ocurrencia de delitos flagrantes. Internacionalmente este indicador es conocido como “delitos conocidos por la policía” (crimes known to police).

Estos registros se analizan en base a tasas cada cien mil habitantes en series anuales, las que han sido comparadas desde el año 2006. Esto, con el objeto de aportar al análisis histórico de los indicadores.

En la tasa de casos policiales, a diferencia del porcentaje de hogares victimizados, la comuna corresponde al lugar donde se produce el hecho delictivo.

Desde el 2008 la comuna registra una tasa de DMCS⁴ menor que la región y el país en todos los años.

Tasa de casos policiales por delitos de mayor connotación social (c/100 mil hab.)



Nota técnica: Los casos policiales son registrados por las policías a través de una denuncia o una detención flagrante de Carabineros de Chile.

³ Las cifras expuestas no consideran las detenciones por flagrancia de la PDI. Este dato no está disponible en los registros de la DSP.

⁴ Se consideran DMCS los siguientes delitos: hurtos, robos con violencia o intimidación, robos por sorpresa, robo de accesorio u objeto de vehículo, robo en lugar habitado, lesiones, robo en lugar no habitado y otros robos con fuerza, las violaciones y los homicidios. Estos delitos tienen un mayor impacto en la población porque afectan su patrimonio o su integridad física, o porque presentan una alta frecuencia.

Respecto a 2010, la tasa de la comuna aumentó en 10,6%. Esta variación es mayor a la registrada en la región y el país, de 9,1% y 8,5%, respectivamente.

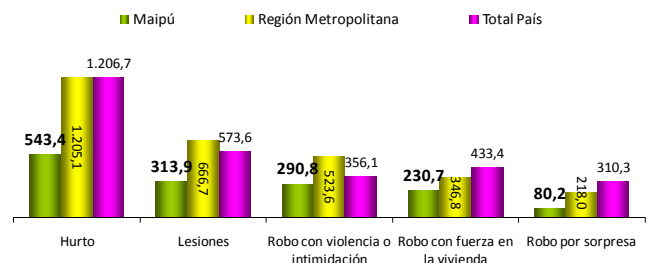
Comuna de Maipú
Tasa de casos policiales por delitos de mayor connotación social (c/100 mil hab.)

	2006	2007	2008	2009	2010	2011	Variación porcentual	
							2011/2006	2011/2010
Maipú	1.614,4	1.738,7	1.824,2	1.862,5	1.715,8	1.898,5	17,6%	10,6%
Región Metropolitana	3.367,0	3.755,9	3.721,6	3.858,3	3.761,4	4.103,7	21,9%	9,1%
Total País	3.075,1	3.324,9	3.398,7	3.641,0	3.498,2	3.796,4	23,5%	8,5%

TASA DE CASOS REGISTRADOS POR LAS POLICÍAS SEGÚN DELITO

En todos los delitos, la comuna presenta tasas menores que la región y el país.

Tasa de casos registrados por las policías según delito (c/100 mil hab.) año 2011



Nota técnica: Los casos policiales son registrados por las policías a través de una denuncia o una detención flagrante de Carabineros de Chile.

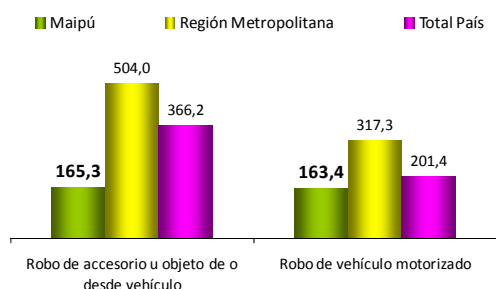
Respecto a 2010, todos los delitos aumentaron, con excepción la tasa de casos policiales de otros robos con fuerza que disminuyó en 57,4% y lesiones que registró una variación de -1,0%.

Comuna de Maipú
Tasa de casos policiales según delitos (c/100 mil hab.)

	2006	2007	2008	2009	2010	2011	Variación porcentual	
							2011/2006	2011/2010
Robos con violencia o intimidación	305,9	344,3	341,6	290,3	238,4	290,8	-4,9%	22,0%
Robos por sorpresa	57,9	62,1	68,3	87,5	70,8	80,2	38,5%	13,3%
Robo en lugar habitado	220,6	206,9	213,5	219,9	194,0	230,7	4,6%	18,9%
Robo en lugar no habitado	80,1	69,6	72,2	72,7	74,6	88,1	10,0%	18,0%
Otros robos con fuerza	24,0	16,9	10,2	15,2	25,0	10,6	-55,7%	-57,4%
Hurtos	426,7	456,0	517,4	502,8	506,6	543,4	27,4%	7,3%
Lesiones	304,2	298,5	345,4	336,2	317,1	313,9	3,2%	-1,0%

En los delitos a vehículos, la comuna presenta tasas menores que la región y al país.

Tasa de casos registrados por las policías según delito (c/100 mil habs.) año 2011



Nota técnica: Los casos policiales son registrados por las policías a través de una denuncia o una detención flagrante de Carabineros de Chile.

Respecto a 2010, se registró un aumento en la tasa de casos policiales de delitos ocurridos a vehículos. Ambos delitos aumentaron en 17,7%, respectivamente.

**Comuna de Maipú
Tasa de casos policiales según delitos que afectan al vehículo (c/100 mil habs.)**

	2006	2007	2008	2009	2010	2011	Variación porcentual	
							2011/2006	2011/2010
Robo de vehículo motorizado	57,7	137,2	139,4	183,6	138,8	163,4	183,0%	17,7%
Robo de accesorio u objeto de o desde vehículo motorizado	124,2	135,1	103,3	139,6	140,4	165,3	33,0%	17,7%

VIOLACIONES

Los datos acerca de violaciones⁵ provienen de las denuncias policiales y las detenciones flagrantes de Carabineros de Chile. La ENUSC no consulta por este delito ya que se requiere de un procedimiento que resguarde la integridad de las víctimas.

Se presenta el número total de delitos en la comuna, la región y el país. Como los datos tienen una baja frecuencia, las variaciones en las tasas pueden ser muy altas por pocos casos.

Para el año 2011, la comuna presenta una tasa de delitos menor que la región y el país. Respecto a 2010, la tasa presentó un aumento de 13,9%.

⁵ La categoría violaciones incluye; las violaciones de menores de 14 años, de mayores de 14 años y las violaciones con homicidio.

Frecuencia de casos de violación

	2006	2007	2008	2009	2010	2011	Variación porcentual	
							2011/2006	2011/2010
Maipú	77	71	89	103	76	91	18,2%	19,7%
Región Metropolitana	1.262	1.235	1.464	1.404	1.262	1.449	14,8%	14,8%
Total País	2.865	2.942	3.349	3.403	3.139	3.590	25,3%	14,4%

Tasa de casos de violación (c/100 mil habs.)

	2006	2007	2008	2009	2010	2011	Variación porcentual	
							2011/2006	2011/2010
Maipú	11,6	10,2	12,1	13,4	9,4	10,7	-7,5%	13,9%
Región Metropolitana	19,1	18,5	21,7	20,6	18,3	20,9	9,2%	13,8%
Total País	17,4	17,7	20,0	20,1	18,4	20,8	19,4%	13,3%

Nota técnica: Los casos policiales son registrados por las policías a través de una denuncia o una detención flagrante de Carabineros de Chile.

HOMICIDIOS

Los delitos de homicidios⁶ no incluyen todos los casos ingresados al sistema de justicia penal.

Al igual que en las violaciones, se presentan las frecuencias para tener más claridad acerca de la magnitud del dato dada su baja ocurrencia.

Entre 2006 a 2011, en la comuna se observa un aumento de 1 homicidios (de 10 a 11 casos). En relación al año anterior, existe un aumento de 74,4% en la tasa (de 6 a 11 casos).

Frecuencia de casos de homicidio

	2006	2007	2008	2009	2010	2011	Variación porcentual	
							2011/2006	2011/2010
Maipú	10	13	6	11	6	11	10,0%	83,3%
Región Metropolitana	215	263	219	242	194	212	-1,4%	9,3%
Total País	587	574	557	594	487	543	-7,5%	11,5%

Tasa de casos de homicidio (c/100 mil habs.)

	2006	2007	2008	2009	2010	2011	Variación porcentual	
							2011/2006	2011/2010
Maipú	1,5	1,9	0,8	1,4	0,7	1,3	-13,9%	74,4%
Región Metropolitana	3,3	3,9	3,2	3,6	2,8	3,1	-6,2%	8,3%
Total País	3,6	3,5	3,3	3,5	2,8	3,1	-11,9%	10,5%

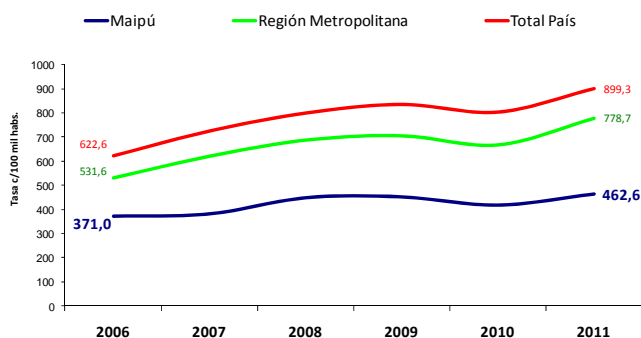
Nota técnica: Los casos policiales son registrados por las policías a través de una denuncia o una detención flagrante de Carabineros de Chile.

⁶ Se incluyen el parricidio y el infanticidio.

VIOLENCIA INTRAFAMILIAR (VIF)

Entre el 2006 y 2011, la tasa de casos por violencia intrafamiliar de la comuna creció en 24,7%. La región incrementó su tasa en 46,5% y el país en 44,4%.

Tasa de casos de violencia intrafamiliar (c/100 mil hab.s.)



Nota técnica: Los casos policiales son registrados por las policías a través de una denuncia o una detención flagrante de Carabineros de Chile.

Frecuencia de casos de violencia intrafamiliar

							Variación porcentual	
	2006	2007	2008	2009	2010	2011	2011/2006	2011/2010
Maipú	2.461	2.659	3.285	3.471	3.357	3.918	59,2%	16,7%
Región Metropolitana	35.129	41.496	46.442	48.150	46.014	54.088	54,0%	17,5%
Total País	102.309	120.269	133.918	141.221	137.177	155.113	51,6%	13,1%

Tasa de casos de violencia intrafamiliar (c/100 mil hab.s.)

							Variación porcentual	
	2006	2007	2008	2009	2010	2011	2011/2006	2011/2010
Maipú	371,0	380,5	447,2	450,6	416,8	462,6	24,7%	11,0%
Región Metropolitana	531,6	621,5	688,5	706,6	668,5	778,7	46,5%	16,5%
Total País	622,6	724,6	798,9	834,2	802,5	899,3	44,4%	12,1%

Nota técnica: Los casos policiales son registrados por las policías a través de una denuncia o una detención flagrante de Carabineros de Chile.

En 2011, la comuna presenta una tasa menor que la región y el país. Respecto a 2010, aumenta en 11,0%. Todas las tasas de casos policiales por delitos de violencia intrafamiliar aumentan.

Comuna - Región - País 2011

Tasa de casos de violencia intrafamiliar (c/100 mil hab.s.)

	Maipú	Región Metropolitana	Total País
TOTAL VIOLENCIA INTRAFAMILIAR	462,6	778,7	899,3
VIF a mujer	365,1	619,0	717,9
VIF a hombre	59,1	99,3	119,6
VIF a niños o niñas	31,6	43,8	42,9
VIF a anciano o anciana	4,5	12,3	13,6
VIF no clasificada	2,2	4,3	5,2

Entre el 2006 y 2011, la tasa de casos policiales por violencia intrafamiliar hacia niños y niñas ha experimentado un crecimiento de 149,8%.

Comuna de Maipú Frecuencia de casos de violencia intrafamiliar

							Variación porcentual	
	2006	2007	2008	2009	2010	2011	2011/2006	2011/2010
TOTAL VIF	2.461	2.659	3.285	3.471	3.357	3.918	59,2%	16,7%
VIF a mujer	2.118	2.221	2.815	2.851	2.712	3.092	46,0%	14,0%
VIF a hombre	245	299	301	407	433	501	104,5%	15,7%
VIF a niños o niñas	84	122	148	187	189	268	219,0%	41,8%
VIF a anciano o anciana	14	8	13	13	16	38	171,4%	137,5%
VIF no clasificada	1	9	8	13	7	19	1800,0%	171,4%

Comuna de Maipú Tasa de casos de violencia intrafamiliar (c/100 mil hab.s.)

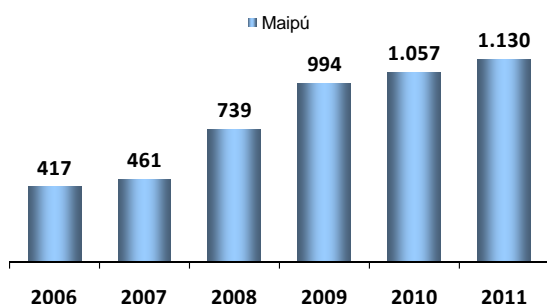
							Variación porcentual	
	2006	2007	2008	2009	2010	2011	2011/2006	2011/2010
TOTAL VIF	371,0	380,5	447,2	450,6	416,8	462,6	24,7%	11,0%
VIF a mujer	319,3	317,9	383,3	370,1	336,7	365,1	14,3%	8,4%
VIF a hombre	36,9	42,8	41,0	52,8	53,8	59,1	60,1%	10,0%
VIF a niños o niñas	12,7	17,5	20,1	24,3	23,5	31,6	149,8%	34,9%
VIF a anciano o anciana	2,1	1,1	1,8	1,7	2,0	4,5	112,6%	125,9%
VIF no clasificada	0,2	1,3	1,1	1,7	0,9	2,2	1387,9%	158,1%

Nota técnica: Los casos policiales son registrados por las policías a través de una denuncia o una detención flagrante de Carabineros de Chile.

PROCEDIMIENTOS POLICIALES POR INFRACCIÓN A LA LEY DE DROGA

Durante el año 2011, en la comuna los organismos de control policial informaron un total de 1.130 procedimientos (equivalentes al 4,0% del total regional), y 2.123 detenciones (equivalente al 4,5% del total regional) en materia de infracción a la Ley de Droga.

Procedimientos policiales por infracción a la Ley de Droga



Respecto a 2010, los procedimientos en la comuna han disminuido en 8,5%, al igual que en la región que disminuyó en 4,9%. En contraste, el país se ha incrementado en 3,8%.

Procedimientos policiales por infracción a la Ley de Droga

	2006	2007	2008	2009	2010	2011	Variación porcentual	
							2010/2005	2010/2009
Maipú	417	461	739	994	1.057	1.130	171,0%	6,9%
Región Metropolitana	13.148	9.718	16.000	24.108	29.942	28.475	116,6%	-4,9%
Total País	21.176	17.976	26.349	40.655	49.406	51.273	142,1%	3,8%

Derivado de estos procedimientos, los mayores decomisos que se registran en la comuna corresponden marihuana procesada y fármacos.

Respecto a 2010, aumentan los decomisos de marihuana procesada en 2896,6%.

Droga incautada según tipo 2010 - 2011

	Maipú		var%	Región Metropolitana		var%	Total País		var%
	2010	2011	11/10	2010	2011	11/10	2010	2011	11/10
Clorhidrato de cocaína	4,0	2,6	-34,2%	658,5	507,9	-22,9%	2.808,0	1.941,2	-30,9%
Pasta base de cocaína	8,6	8,5	-0,8%	2.195,4	1.593,8	-27,4%	7.127,1	7.059,8	-0,9%
Marihuana procesada	54,4	1.629,9	2896,6%	2.829,2	5.530,0	95,5%	8.144,6	14.565,6	78,8%
Plantas de marihuana	435	267	-38,6%	12.528	16.610	32,6%	172.618	266.015	54,1%
Fármacos	1.848	1.542	-16,6%	351.518	116.718	-66,8%	393.064	167.885	-57,3%

De acuerdo a la infracción cometida, las mayores detenciones corresponden a porte (78,6%) y tráfico (12,6%). Respecto a 2010, las detenciones por porte registran un aumento de 47,7%.

Detenciones según delito 2010 - 2011

	Maipú		var%	Región Metropolitana		var%	Total País		var%
	2010	2011	11/10	2010	2011	11/10	2010	2011	11/10
Tráfico	355	267	-24,8%	6.643	6.011	-9,5%	14.562	13.506	-7,3%
Porte	1.130	1.669	47,7%	36.518	34.728	-4,9%	48.470	51.897	7,1%
Consumo	145	118	-18,6%	4.126	4.392	6,4%	8.881	9.280	4,5%
Otros	63	69	9,5%	1.087	1.655	52,3%	3.032	3.304	9,0%
TOTAL	1.693	2.123	25,4%	48.374	46.786	-3,3%	74.945	77.987	4,1%

Comuna de Maipú
Detenciones según delito - año 2011

